

Názov stavby: Cyklotrasa Brnianská ul. I.etapa

Stupeň PD: Projekt na stavebné povolenie

Strana: 1 z 3

POV
**PROJEKT DOČASNÉHO DOPRAVNÉHO
ZNAČENIA**

Technická správa

Situácie I- XXV.etapa

Zodpovedný projektant: Ing. Jozef Plocháč

Dátum tlače: 07/2021

Poradové číslo zmeny: 0

Dátum revízie: 0

TECHNICKÁ SPRAVA

1. Všeobecne

Projekt organizácie cestnej premávky rieši dočasne dopravné značenie počas realizácie výmeny povrchu ..

Počas výkonu stavebných prác v telese komunikácie je potrebné na zabezpečenie bezpečnosti cestnej premávky pracoviská vyznačiť prenosným dopravným značením (DDZ). Navrhované DDZ je navrhnuté orientačne, dodávateľ si určí sám pracovné postupy a podľa nich sa upraví DDZ,

2. Technické riešenie

S prenosným dopravným značením sa počíta po etapách. Dĺžka jednej etapy cca 20-m.

Vo všetkých etapách sa označí pracovné miesto vodiacími doskami č.702. Na prvú vodiacu dosku sa osadí značka č.212 prikázaný smer obchádzania. Zvislé dopravné značky sú vyznačené s prednosťou v jazde. Pred pracovné miesto sa vo vzdialenosti 5 m osadia značky s prednosťou v jazde č.203 Prednosť proti idúcim vozidlám a 304 Prednosť pred proti idúcimi vozidlami vo vzdialenosti 10-15m od pracovného miesta sa osadia značky 254 Zákaz predchádzania a 253 Najvyššia povolená rýchlosť /30km/hod/. Vo vzdialenosti 25-30 m sa osadia značky č.114-10-20 -Zúžená vozovka. a č.131 Práca na ceste .

Medzi vodiacou doskou a osou cesty musí byť minimálne 2,75 m.- Osadenie dopravných značiek je zrejme s výkresovej dokumentácie.

Na vedľajších komunikáciách sa osadia značky. Na Zlatovskej a Bratislavskej a Kožušnickej ulici sa osadia značky č.114-10-20 -zúžená vozovka. a č.131 práca na ceste a 503 smerová šípka. Vo vzdialenosti 15-20m sa osadia značky 101 Nebezpečenstvo, s dodatkovou tabuľou 609- Cesta vo výstavbe a 503 smerová šípka.

Medzi smerovou doskou a okrajom cesty ostane min,3,5m. Práce v okružnej križovatke budú riadené náležite poučenou osobou. Pri výmene krytu vozovky bude doprava riadená poučenou osobou po skončení prác sa vodiace dosky odsunu k okraju vozovky. Pri prácach na chodníku sa chodník v pracovnom úseku uzavrie a označí sa Zábranou na označenie uzávierky č.701 . S dodatkovou tabuľou č.509 Prejdite na druhú stranu.

Návrh DDZ je vzorový, vybrany dodávateľ si učí postup prác a DDZ podľa svojich technologických postupov.

3. Zásady používania dočasného dopravného značenia a vykonávania prác na pozemných komunikáciách

Dočasné zvislé dopravné značky (DDZ) sú nadradené trvalým dopravným značkám. DDZ sa rozumie dopravná značka upevnená na červeno-biely pružný stĺpik alebo na vozidlo. Stĺpiky by mali byť umiestnené v typizovaných gumových stojanoch resp. v stojanoch z tvrdenej gumy. Akékoľvek improvizované upevnenie a zaistenie DDZ sa z dôvodu bezpečnosti zakazuje.

Navrhnuté DDZ bude konštrukčne vyhotovené z pozinkovaného plechu s povrchovou úpravou reflexnou fóliou. Dopravné značky budú základných rozmerov a vo vyhotovení v súlade STN 01 8020, v tvaroch podľa vyhlášky MV SR č. 30/2020 Z.z.

DDZ sa umiestňujú na pravom okraji vozovky, krajnice a to tak, že nesmú zasahovať do dopravného priestoru cesty. Minimálna bočná vodorovná vzdialenosť okraja DDZ je od hrany vozovky 0,3 m. DDZ sa umiestňujú približne kolmo na smer jazdy vozidiel.

DDZ súvisiace s pracoviskom môžu byť osadené len bezprostredne pred začatím prác. Ak nie je možné toto dodržať, musí byť ich platnosť dočasne zrušená prekrytím.

DDZ sa musí odstrániť ihneď, ak sa práce ukončili a DDZ stratili svoje opodstatnenie.

Vyznačovanie pracovného miesta vykonáva odborne znalá osoba (organizácia).

Práce spojené s vyznačovaním pracovného miesta sa vykonávajú, ak je to možné, v čase mimo dopravnej špičky podľa STN 73 6100.

Za zníženej viditeľnosti sa prekážka cestnej premávky osvetľuje červeným neprerušovaným svetlom.

Pri umiestňovaní DDZ a svetelnej signalizácie sa postupuje v smere jazdy, pri ich odstraňovaní sa postupuje proti smeru jazdy.

Pracovné vozidlá a stroje na pracoviskách musia byť vybavené príslušným bezpečnostným označením, výstražné svetlá, červeno-biele reflexné prvky, svetelné šípky a pod. Osoby, ktoré sa trvalo alebo príležitostne pohybujú v priestore pracoviska na komunikáciách, sú povinné nosiť výstražné oblečenie zodpovedajúce príslušným predpisom. Zabezpečenie pracoviska podľa návrhu DDZ je nutným základom, ktorý je možný podľa potreby rozšíriť. Medzi priestorom pracoviska a priestorom dopravy je potrebné zachovať v prípade možnosti min. odstup 0,6 m. Pracovný materiál a vykopaná zemina nesmie byť uložená mimo vyznačeného pracovného priestoru.

Na funkčnosť zabezpečenia pracovísk na ceste je potrebné neustále dohliadať a to aj v období, keď sa na pracovisku nepracuje. Subjekt zodpovedný za dohliadanie musí 2 x denne a v dňoch mimo vykonávania prác 1 x denne a dodatočne po zlom počasí skontrolovať zabezpečenie pracoviska na ceste schváleným DDZ. Pri zriaďovaní pracovných miest je nevyhnutné zaistiť bezpečnosť a plynulosť cestnej premávky a bezpečnosť pracovníkov, pracovných strojov a zariadení. Požiadavky na zaistenie bezpečnosti práce a technických zariadení pri príprave a vykonávaní stavebných, montážnych a udržiavacích prácach a pri prácach s nimi súvisiacich, ustanovuje vyhláška č. 374/1990 Zb. v znení neskorších doplnení. Na realizované práce musí byť vydané povolenie na zvláštne užívanie pozemnej komunikácie, kde sa stanovujú bližšie technické podmienky realizácie, resp. i povolenie na uzávierku pozemnej komunikácie a musí byť vydané určenie použitia DDZ. Na základe týchto povolení je potrebné občanov v dotknutej lokalite spôsobom v mieste obvyklým informovať o zmene dopravnej situácie. Návrh prenosného dopravného značenia a ich umiestnenie je potrebné odsúhlasiť **OR PZ ODI Trenčín a určiť mestom Trenčín.**

Použitá literatúra:

Zákona č. 135/1961 Zb. o pozemných komunikáciách (Cestný zákon) v znení neskorších doplnení,

Vyhláška č. 35/1984 Zb., ktorou sa vykonáva Cestný zákon, v znení neskorších doplnení,

Zákona NR SR č. 8/2009 Z.z. o cestnej premávke a o zmene a doplnení niektorých zákonov,

Vyhláška MV SR č. 20/2020 Z.z.,

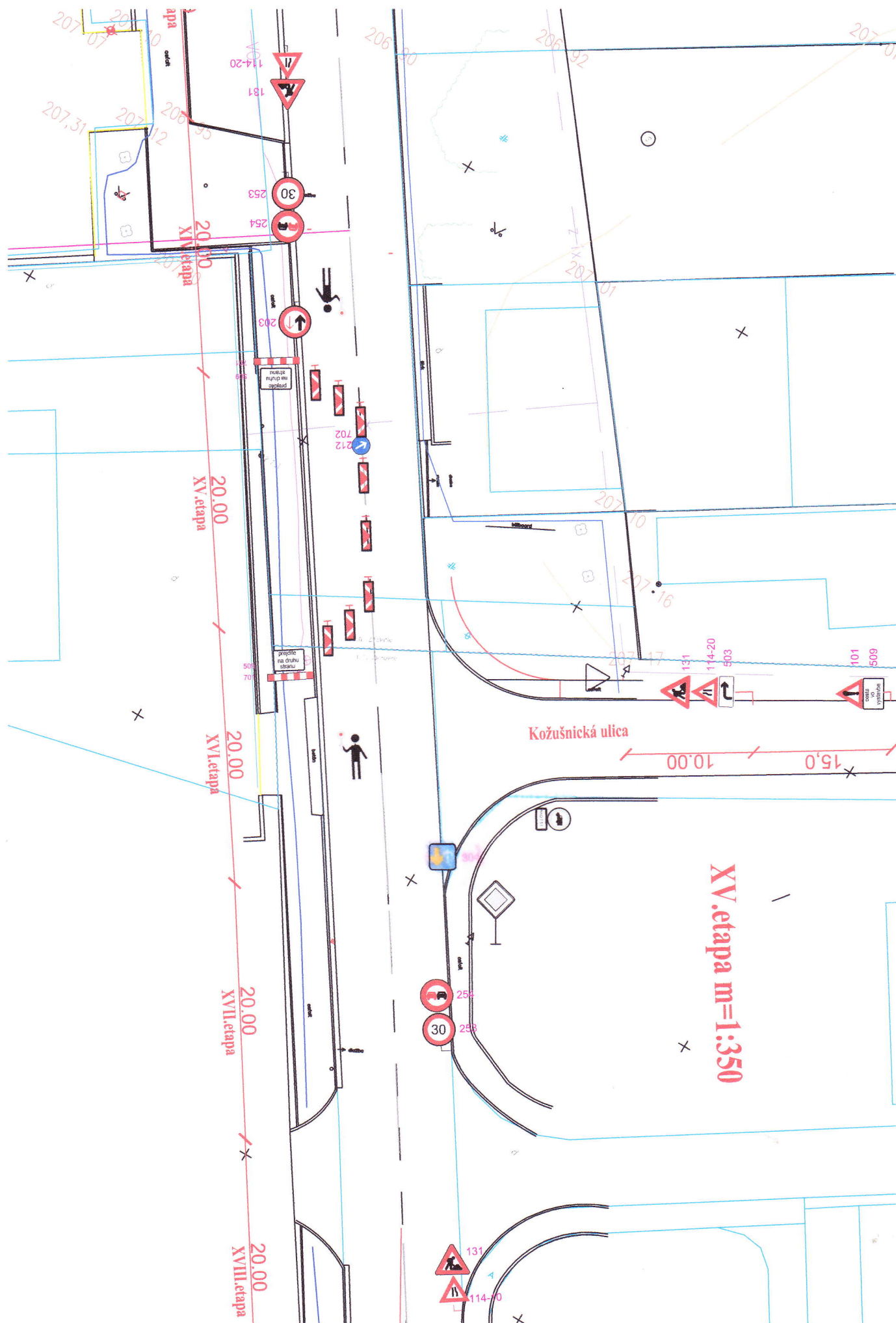
STN 018020,

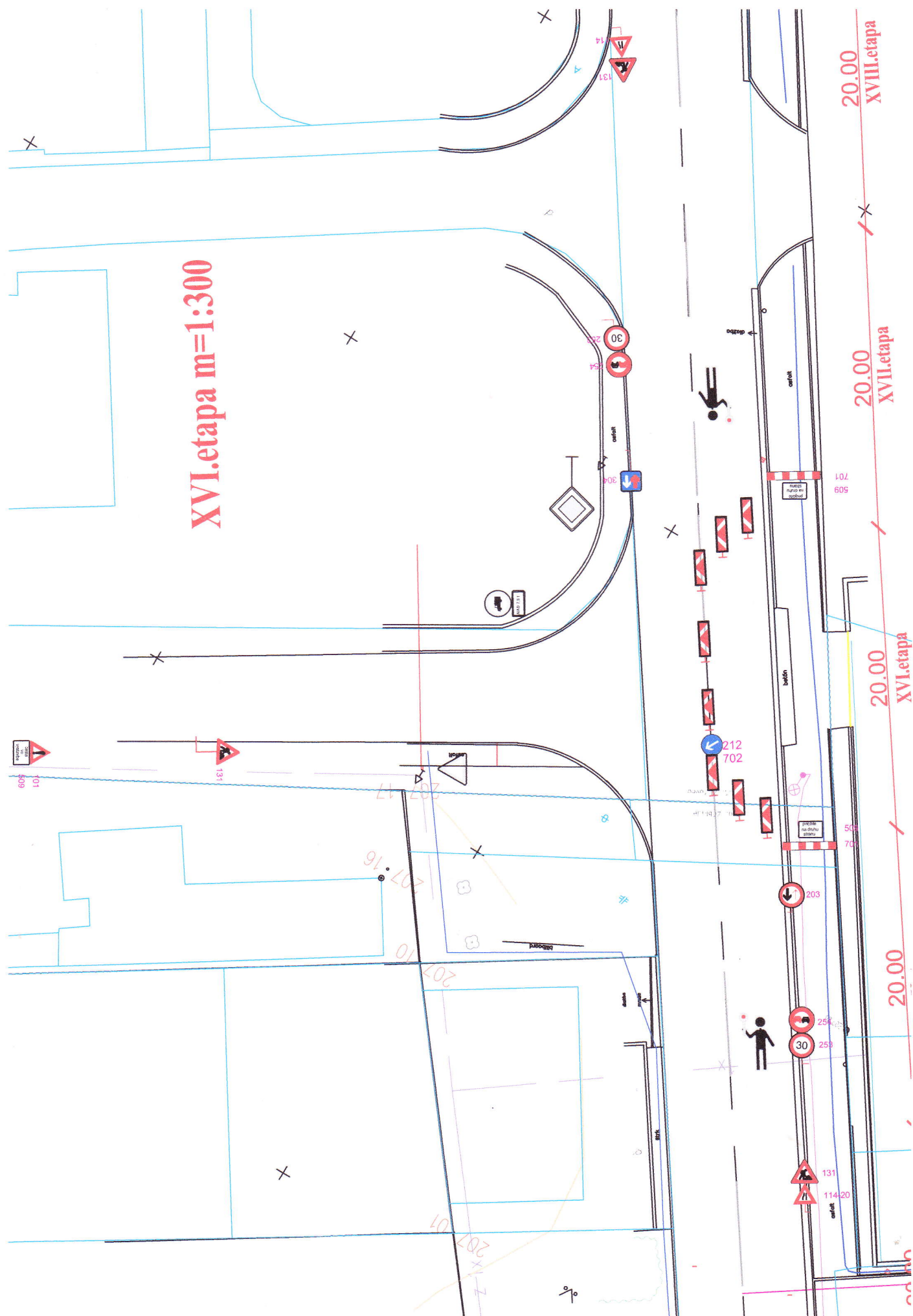
Vyhláška č. 374/1990 Zb. v znení neskorších

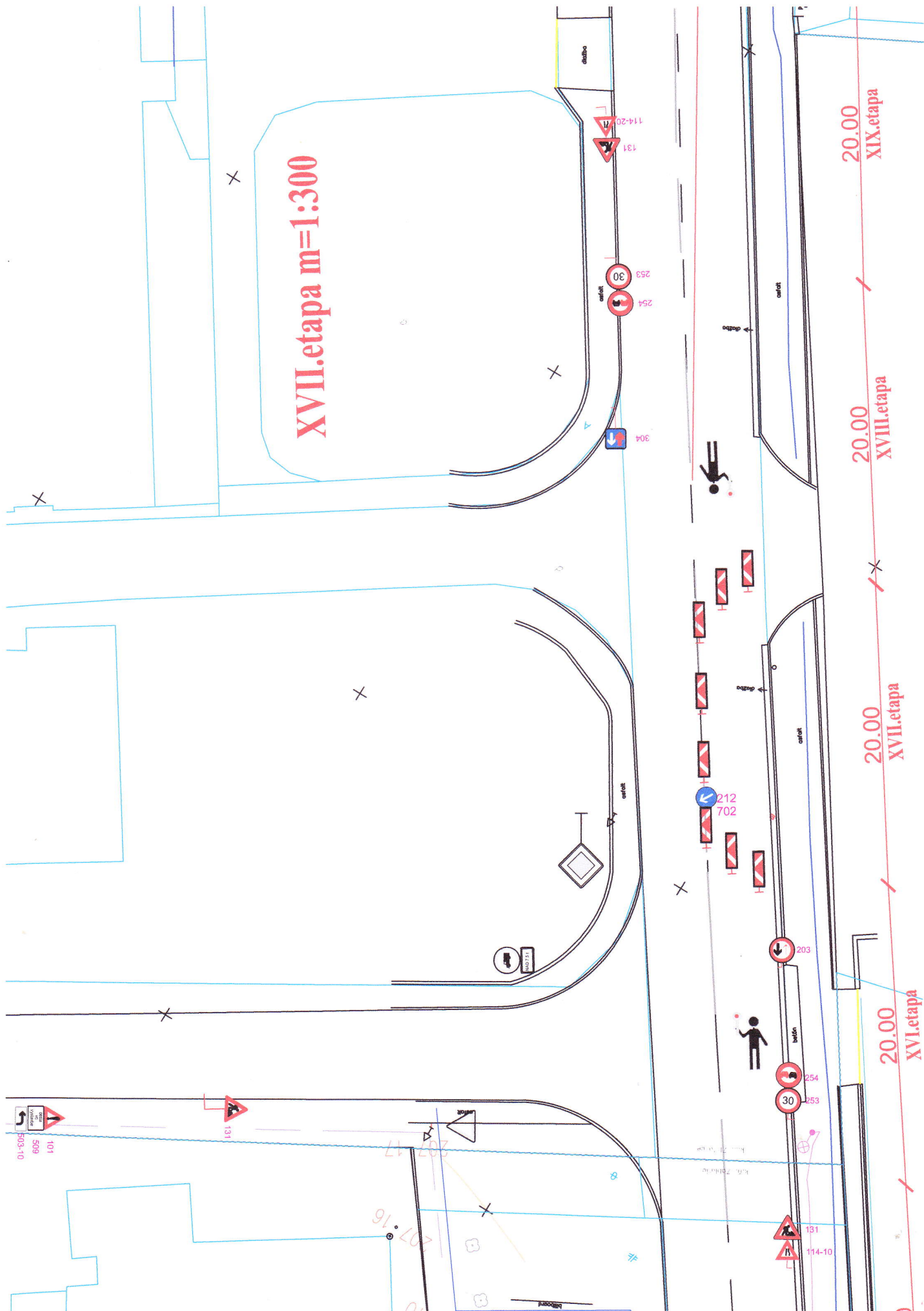
Vypracoval: Ing. Jozef Plochán

ZOZNAM DOČASNEHO DOPRAVNEHO ZNAČENIA -I. ETAPA

Číslo trv. zn. podľa vyhl. 30/2020 Z.z	Názov dopravnej značky	Spôsob upnutia	Počet		
			Značiek ks	Stĺpikov ks	Podstavov ks
101	Nenezpečentvo	Stĺpik	7	7	14
509	Cesta vo výstavbe	Stĺpik	7	—	—
509	Prejdite na druhu stranu	—	2		—
114-10	Zúžená vozovka /sprava/	Stĺpik	2	—	—
114-20	Zúžená vozovka /z ľava/	Stĺpik	2	—	—
131	Práca	Stĺpik	4	4	8
212	Prikázaný smer obchádzania	—	1	—	—
253	Najvyššia dovolená rýchlosť	Stĺpik	2	2	4
254	Zákaz predchádzania	Stĺpik	2	2	4
501	Vzdialenosť	Stĺpik	4	—	—
503-20	Smerová šípka /doprava/	Stĺpik	1	—	—
701	Zabrána na označenie uzavierky	—	2x3m	—	12
702	Smerová doska /šípova/	—	12	—	12







XXV.etapa m=1:250

MIN.5,50

MIN.6,0

XXV.etapa

